

Les données de la région Picardie ne sont pas toujours disponibles ou accessibles.

INDICATEURS SOCIAUX - DÉMOGRAPHIQUES

Source : INSEE et DREES, dernière année de référence connue ; Statiss 2015

		NORD-PAS DE CALAIS	PICARDIE	HAUTS-DE-FRANCE	FRANCE
INDICATEURS DÉMOGRAPHIQUES	Population (2014)	4 058 332	1 927 080	5 985 719	63 920 247
	Densité de population en 2014 (au Km ²)	327	99	188	117
INDICATEURS ÉCONOMIQUES	PIB par hab. (2011)	24 739 €	22 900 €	23 802€	30 999 €
	Revenu fiscal médian (2011)	16 797 €	18 332 €	17 565€	19 218 €
	Taux de pauvreté (2012)	19,5%	16,1%	17,8%	14,3 %
	Part des ménages imposés (en 2012)	57,1 %	62,5 %	59,8%	64 %
	Taux de chômage (4 ^e trimestre 2015)	12,9 %	11,7%	12,3%	9,9 %
	Taux de couverture RSA (2014)	12,9 %	9,1 %	11%	7,4%
	Taux de couverture de la CMU -C (au 31/12/2013)	10,7 %	7,4 %	9%	6,4 %

INDICATEURS DE SANTÉ PUBLIQUE EN NORD PAS-DE-CALAIS

Espérance de vie à la naissance en 2012

Source : Statiss 2015

	HOMMES	FEMMES
Nord-Pas de Calais	75,7	83,0
Picardie	76,9	83,4
Hauts-de-France	76,3	83,2
France métro.	78,8	85,0

Prévalence de l'obésité chez les adultes en 2012

Source : PRAAP 2012-2016 (ARS)

■ Nord Pas-de-Calais ■ France Métropolitaine



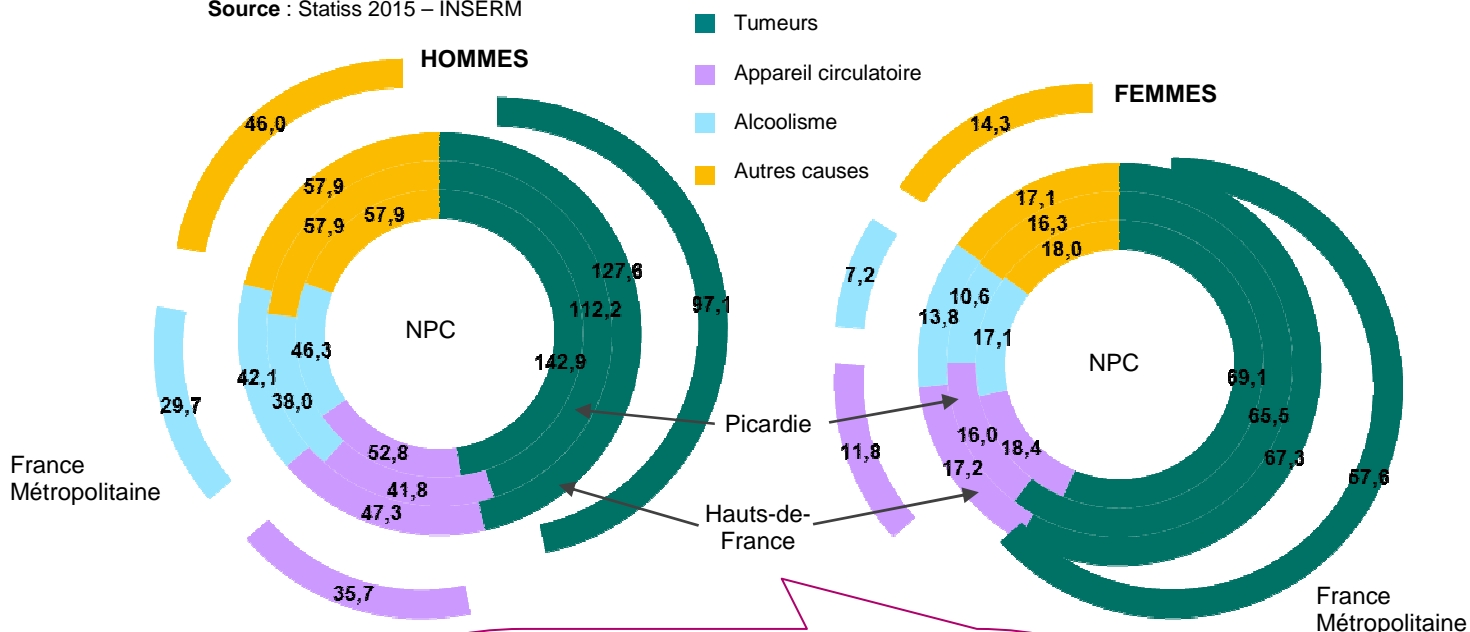
Prévalence de l'obésité (2012)

Avec 20% de prévalence de l'obésité chez l'adulte en 2012, la Picardie se situe au 3^e rang des régions de France derrière le Nord Pas-de-Calais et la Champagne-Ardenne

Source : INSEE

Taux comparatifs de mortalité prématurée, avant 65 ans pour 100 000 habitants (2008-2010)

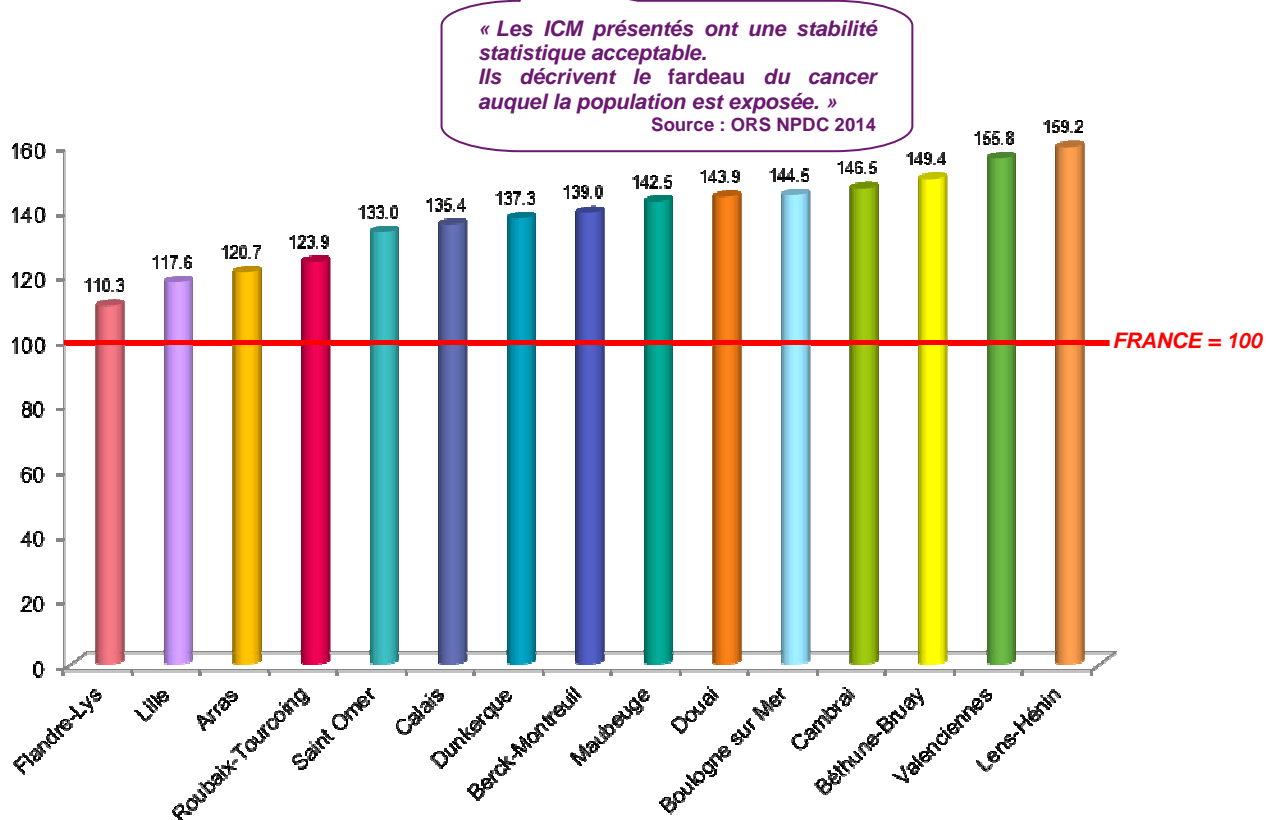
Source : Statiss 2015 – INSERM



*En 2011, l'usage régulier d'alcool chez les jeunes de moins de 17 ans, est fortement contrasté sur le territoire français. La moyenne nationale est de 10,5%, alors que le Nord Pas-de-Calais est parmi les moyennes les plus basses avec 8%. Auvergne et Pays-de-la-Loire sont au maximum avec 16%.
Lettre Tendances n°95, octobre 2014 – Observatoire Français des Drogues et Toxicomanies*

Indice comparatif de mortalité avant 65 ans par Zones de proximité (2007-2010), en région Nord Pas-de-Calais

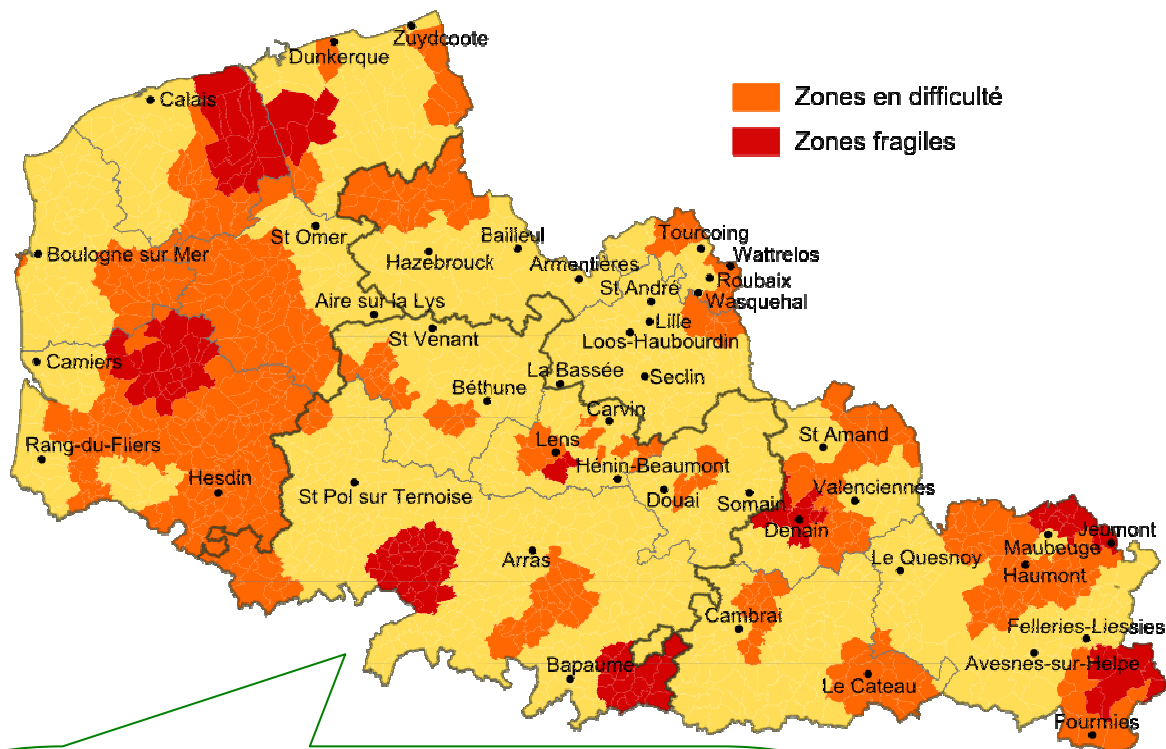
Source : ORS Nord Pas-de-Calais (2014)



*« Les ICM présentés ont une stabilité statistique acceptable. Ils décrivent le fardeau du cancer auquel la population est exposée. »
Source : ORS NPDC 2014*

LES DÉSERTS MÉDICAUX EN RÉGION NORD PAS-DE-CALAIS

Source : ARS Nord-Pas de Calais – SROS Offre de soins de premier recours – 31/12/2011



Une étude conjointe de l'INSEE et de l'ARS, publiée le 27 janvier 2014, montre que si la Picardie a la plus faible densité de médecins généralistes en France, l'accès à ces professionnels de santé reste facile.

Deux chiffres à l'appui de ce constat : 99 % des picards résident à moins de 10 mn d'un de leurs cabinets ; 2 picards sur 3 ont un médecin généraliste dans leur commune. Au surplus, la Picardie est l'une des régions où l'on consulte le plus fréquemment son médecin généraliste : 4,3 fois en moyenne dans l'année, ce qui situe la région au 5^e rang national.

L'étude montre également que pour conserver ce niveau d'accès aux soins, la région aura un besoin potentiel de 700 nouveaux médecins généralistes d'ici 2020.

Source : ARS Picardie, janvier 2014.

LES EFFECTIFS DE MÉDECINS LIBÉRAUX

Source : Statiss 2015

	NPDC	Nord	Pas-de-Calais	PICARDIE	Aisne	Oise	Somme	HAUTS-DE-FRANCE
Médecins généralistes	4 431	3 016	1 415	1 728	439	639	650	6 159
Dont +55 ans	1 995 45%	1 311 43,5%	684 48,3%	856 49,5%	264 60,1%	341 53,4%	251 38,6%	2 851 46,3%
Médecins spécialistes	2 927	2 083	844	1 146	316	408	422	4 073
Dont +55 ans	1 421 48,5%	979 47%	442 52,4%	650 56,7%	194 61,4%	252 61,8%	204 48,3%	2 071 50,8%
Ensemble	7 358	5 099	2 259	2 874	755	1 047	1 072	10 232
Dont +55 ans	3 416 46,4%	2 290 44,9%	1 126 49,8%	1 506 52,4%	458 60,7%	593 56,6%	455 42,4%	4 922 48,1%

En France, 49,5% des médecins généralistes libéraux et 55,6% des médecins spécialistes libéraux ont plus de 55 ans.

➤ LA RÉPARTITION DES DÉPENSES DE SANTÉ EN NORD PAS-DE-CALAIS

	Année 2014	Montants remboursés (en K €)
4,76 Md € 46,5 %	Soins de ville	4 760 389
4,36 Md € 42,6 %	Établissements de santé publics et privés	4 358 095
1,12 Md € 11 %	Établissements médico-sociaux	1 122 251
	Total ONDAM	10 240 735

Source : Assurance Maladie – Région Nord-Pas de Calais 2015 (www.ameli.fr)

➤ LA RÉPARTITION DES DÉPENSES DE SANTÉ EN PICARDIE

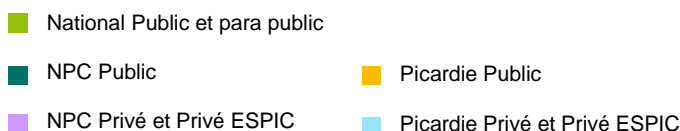
	Année 2014	Montants remboursés (en K €)
2,03 Md € 45,7 %	Soins de ville	2 028 406
1,88 Md € 42,3 %	Établissements de santé publics et privés	1 878 858
0,53 Md € 11,9 %	Établissements médico-sociaux	530 093
	Total ONDAM	4 437 359

Source : Assurance Maladie – Région Picardie 2015 (www.ameli.fr)

PARTS DES HÔPITAUX PUBLICS

Parts de marché des établissements de santé en Nord Pas-de-Calais et en Picardie – Comparaison France Métropolitaine

Sources : Données 2014 et 2013 – Pôle Finances FHF – BDHF

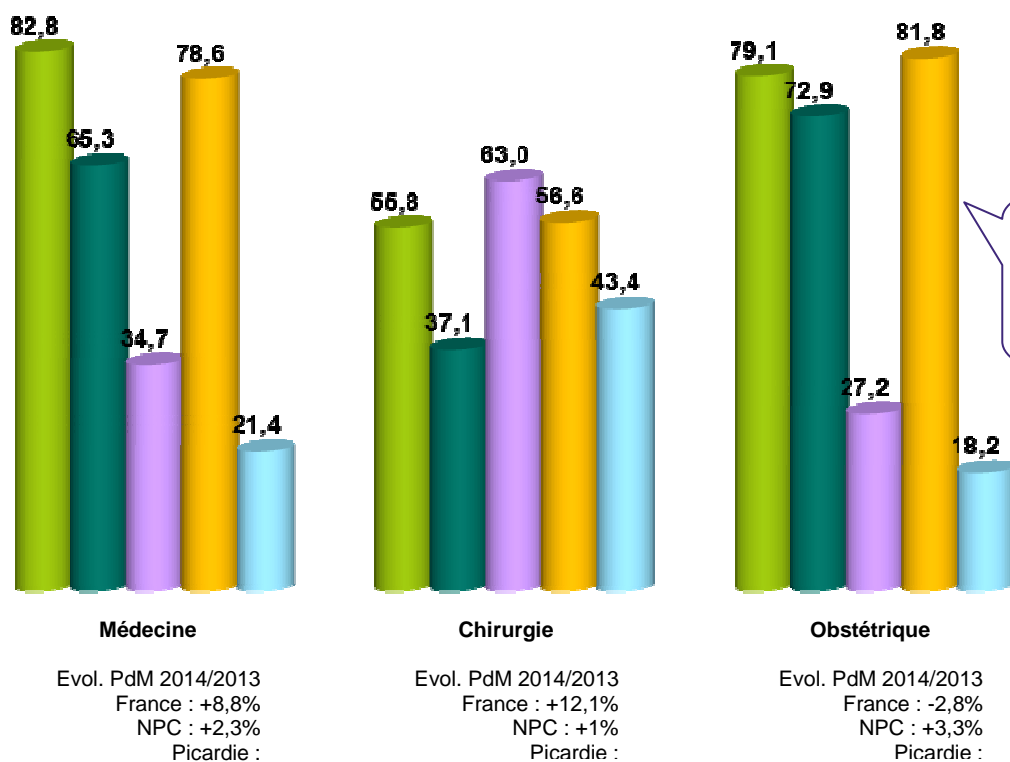


Produits d'exploitation des hôpitaux publics en Nord Pas-de-Calais en 2013

Source : ARS

4 386 714 224 €

- 8,47% par rapport à 2012



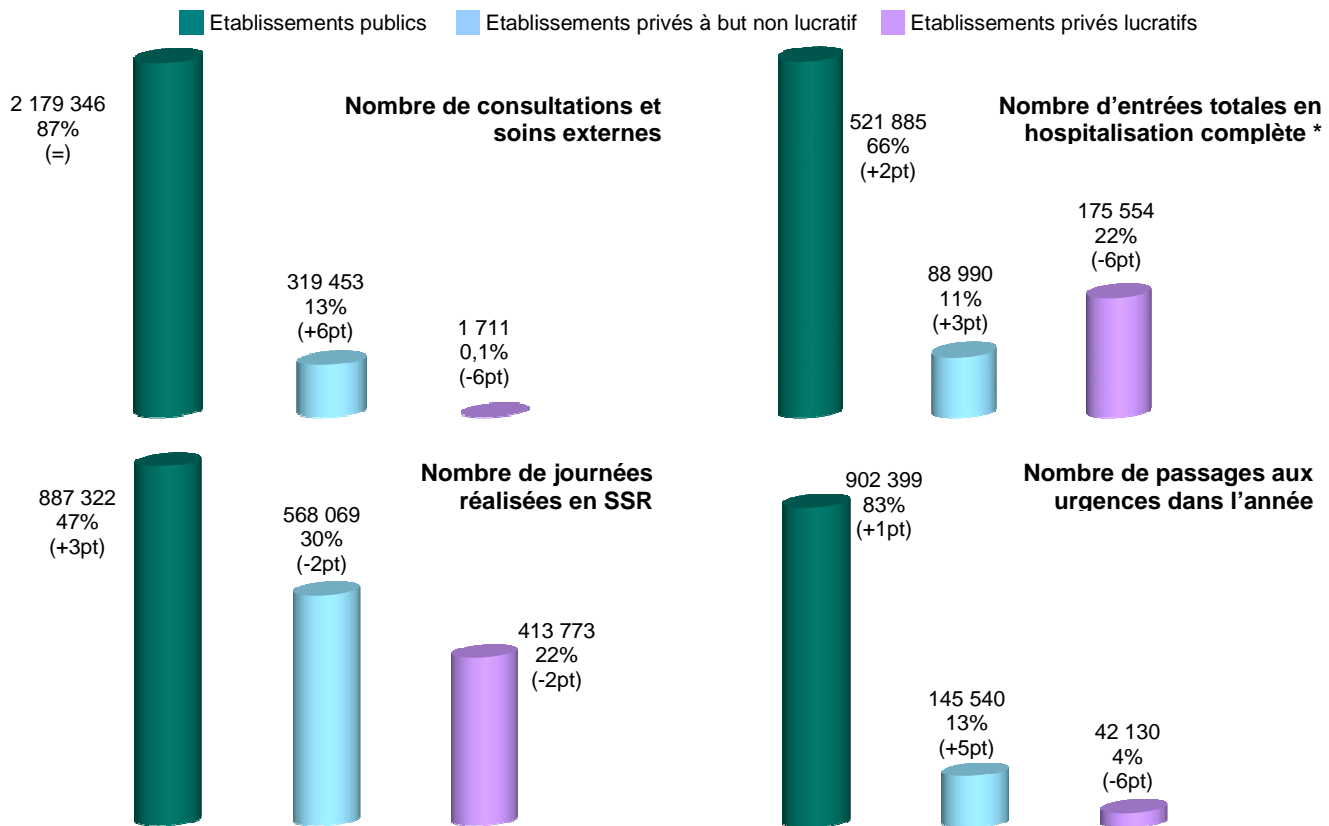
Parts des hôpitaux publics en service de psychiatrie et de SSR en Nord-Pas-de-Calais et Picardie

Sources : SAE 2013 et Statiss 2015

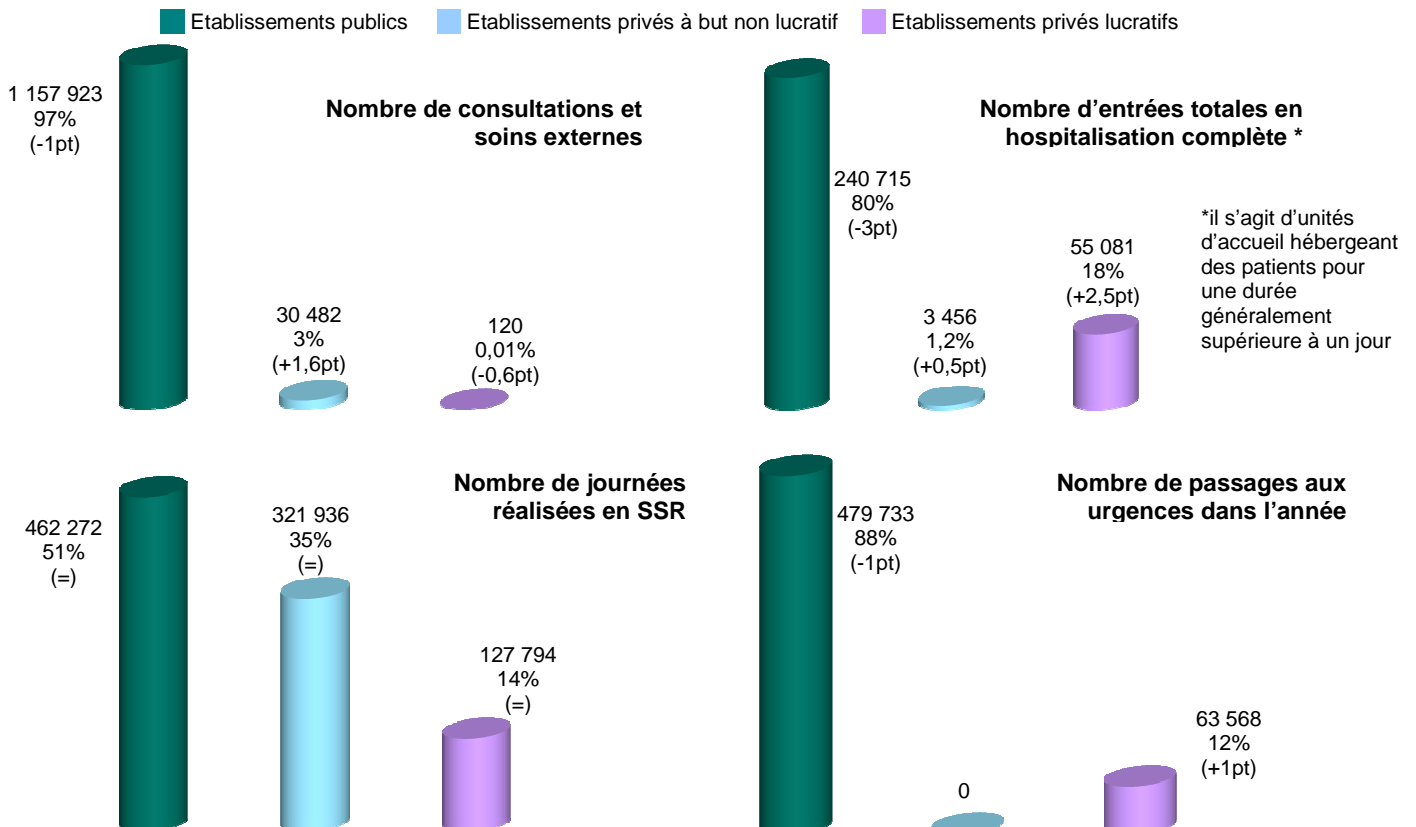
	SERVICE	Nb de lits	Parts des hôpitaux publics
Nord Pas-de-Calais	Psychiatrie	3 734 (+9,3%)	79 % (+2)
	SSR	3 057 (+34,2%)	45 % (-2)
Picardie	Psychiatrie	2 419 (+5,2%)	90 % (-1)
	SSR	1 515 (+30%)	48 % (-2)
Hauts-de-France	Psychiatrie	6 153	85 %
	SSR	4 572	47 %

Source : SAE 2014 : les variations sont calculées par rapport aux données SAE 2012

L'ACTIVITÉ HOSPITALIÈRE DU NORD PAS-DE-CALAIS



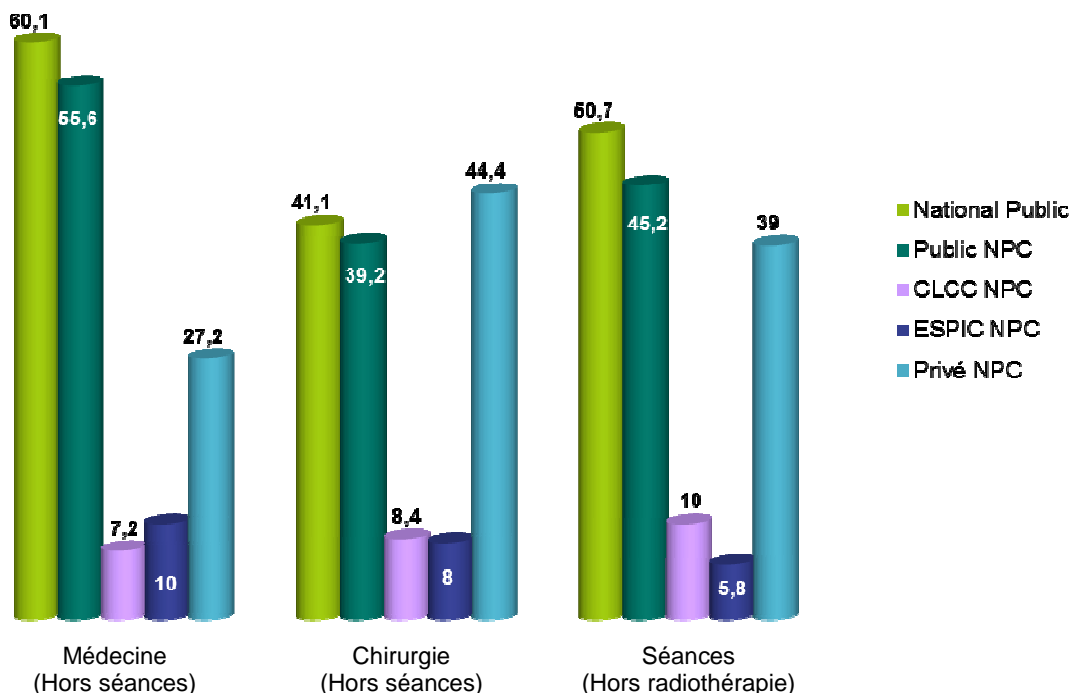
L'ACTIVITÉ HOSPITALIÈRE DE PICARDIE



➤ LA CANCÉROLOGIE EN NORD PAS-DE-CALAIS ET PICARDIE

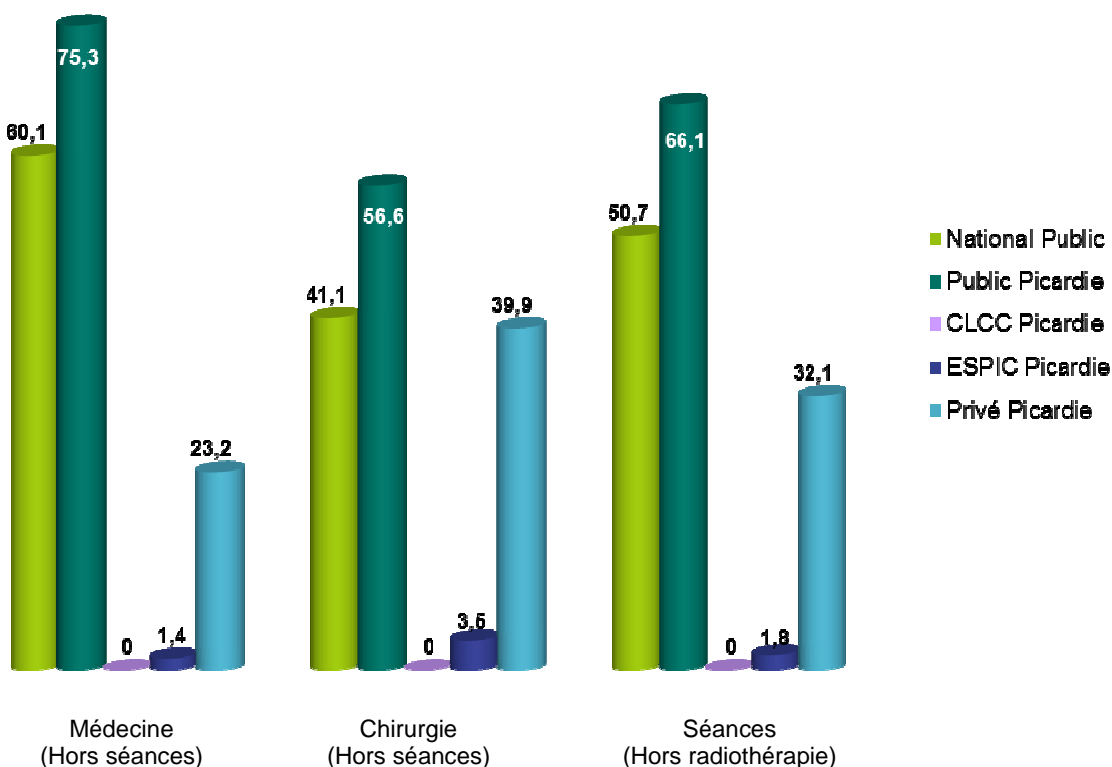
Parts de marché des établissements de santé du Nord Pas-de-Calais dans la Prise en charge du Cancer – Comparaison France Métropolitaine

Sources : Rapport d'activité 2013 FHF Cancer



Parts de marché des établissements de santé de Picardie dans la Prise en charge du Cancer – Comparaison France Métropolitaine

Sources : Rapport d'activité 2013 FHF Cancer



➤ LE COURT SEJOUR HOSPITALIER EN HAUTS-DE-FRANCE

Nombre d'entrées MCO en hospitalisation complète

Sources : SAE 2014



➤ LES EFFECTIFS MÉDICAUX ET NON MÉDICAUX DANS LES ÉTABLISSEMENTS PUBLICS DE SANTÉ DES HAUTS-DE-FRANCE

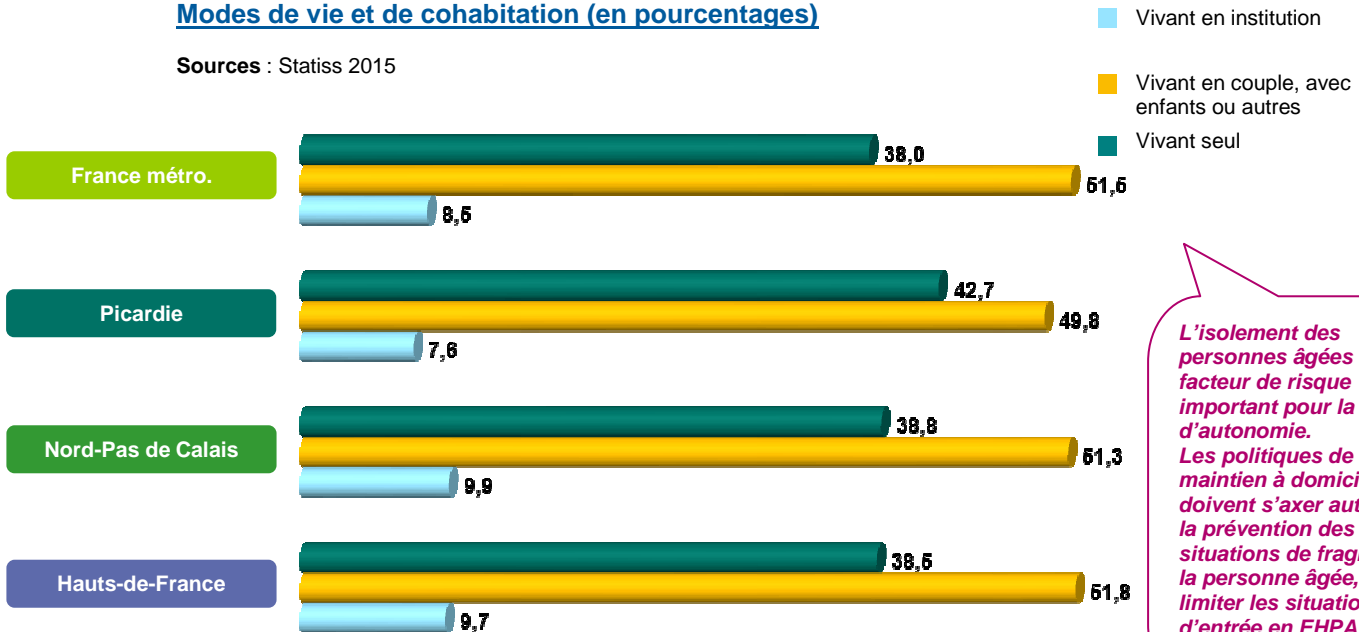
Source : SAE 2014

	Nord Pas-de-Calais		Picardie	
	ETP en 2014	% ETP Total	ETP en 2014	% ETP Total
Effectifs médicaux (hors internes)	5 536	9,60%	2 955	9,66%
Effectifs non-médicaux :	52 141	90,40%	27 644	90,34%
Personnels soignants (dont sages-femmes)	35 827	62,12%	18 695	61,10%
Personnels éducatifs et sociaux	856	1,48%	459	1,50%
Personnels médicotechniques	2 542	4,41%	1 236	4,04%
Personnels techniques et ouvriers	6 640	11,51%	3 746	12,24%
Personnels de direction et administratifs	6 276	10,88%	3 508	11,46%
Effectif total	57 677	100%	30 599	100%

▶ DONNÉES ÉCONOMIQUES ET SOCIALES DES PERSONNES ÂGÉES

Modes de vie et de cohabitation (en pourcentages)

Sources : Statiss 2015



L'isolement des personnes âgées est un facteur de risque important pour la perte d'autonomie. Les politiques de maintien à domicile doivent s'axer autour de la prévention des situations de fragilité de la personne âgée, pour limiter les situations d'entrée en EHPAD en urgence.

Tarifs hébergement moyen en EHPAD

* Hors région parisienne

** Année 2015, données FHF Nord Pas-de-Calais

	Public (2015)		Privé non lucratif (2012)	
	Journalier	Mensuel	Journalier	Mensuel
Nord	58,57 €**	1 781,50 €**	58,49 €	1 779,07 €
Pas-de-Calais	57,62 €**	1 752,61 €**	58,78 €	1 787,89 €
France métro.*	42,73 €	1 299,70 €	47,64 €	1 449,05 €

Le tarif Hébergement des EHPAD recouvre l'intégralité des prestations d'administration générale (dont la gestion des ressources humaines, indemnité du comptable du trésor, etc.), d'hôtellerie, de restauration, d'entretien et d'animation.

En conséquence, les économies à dégager vont impacter directement sur le confort et le cadre de vie des résidents hébergés en EHPAD :

- **L'animation** ne se résume pas à une dimension occupationnelle, elle fait partie d'une démarche globale d'accompagnement personnalisé des résidents, dans le maintien de leur autonomie, des liens sociaux et de l'exercice de leur citoyenneté.
- **La restauration** est une dimension essentielle de la vie de la personne âgée qui y attache une grande importance. Les repas en EHPAD sont le reflet direct de la qualité perçue par les résidents, et un des principaux points d'expression de leurs satisfactions ou mécontentements.
- **L'entretien des locaux**, d'hygiène ou de maintenance, est ce qui permet à l'établissement de maintenir un cadre de vie correct, confortable, chaleureux, etc. pour les personnes accompagnées et leurs visiteurs. Les personnels dédiés à cette fonction sont financés à hauteur de 70% par le tarif Hébergement, les 30% restants étant financés par la section budgétaire Dépendance.
- **L'hôtellerie** enfin, comprend tout ce qui a trait à la vie quotidienne du résident, en dehors de la prise en soins de ses pathologies et de ses situations de perte d'autonomie et de dépendance. Elle concerne concrètement le mobilier et la décoration des parties communes et des espaces individuels, mais également l'entretien du linge personnel ainsi que du linge « de maison ». Or la qualité de la prise en charge du linge personnel des résidents est un autre aspect primordial de leur vie en établissements, et un élément d'importance pour la qualité perçue des prestations fournies par ceux-ci.

Le tarif Hébergement est directement à la charge des résidents d'EHPAD et de leurs obligés alimentaires, et le cas échéant est couvert pour tout ou partie par l'aide-sociale départementale.

Reste à charge moyen mensuel et niveau de vie médian des personnes âgées de plus de 75 ans

*** Nous avons retenu une moyenne de reste à charge moyen par jour pour le forfait dépendance de 5,73€ dans le Nord, et de 5,69€ dans le Pas-de-Calais

	Reste à charge moyen mensuel (hébergement + dépendance***)		Niveau de vie médian des personnes âgées de plus de 75 ans (2012)
	Public (2014)	Privé non lucratif (2012)	
Nord	1 955,79 €**	1 931,15 €	1 380 €
Pas-de-Calais	1 925,68 €**	1 939,98 €	1 291 €
France métro.*	1 451,79 €	1 601,13 €	1 435 €

➤ L'OFFRE MÉDICO-SOCIALE – PERSONNES ÂGÉES

Nombre de places installées en EHPAD et taux d'équipement pour 1 000 habitants de + de 75 ans

Sources : Places obtenues par les CD 59 et CD 62, nombre de personnes âgées dans le PRIAC 2013-2016

	Publics	Privés	Total	Taux d'équipement
Nord	10 150	7 975	18 485	94,5
Pas-de-Calais	4 316	5 047	9 373	77

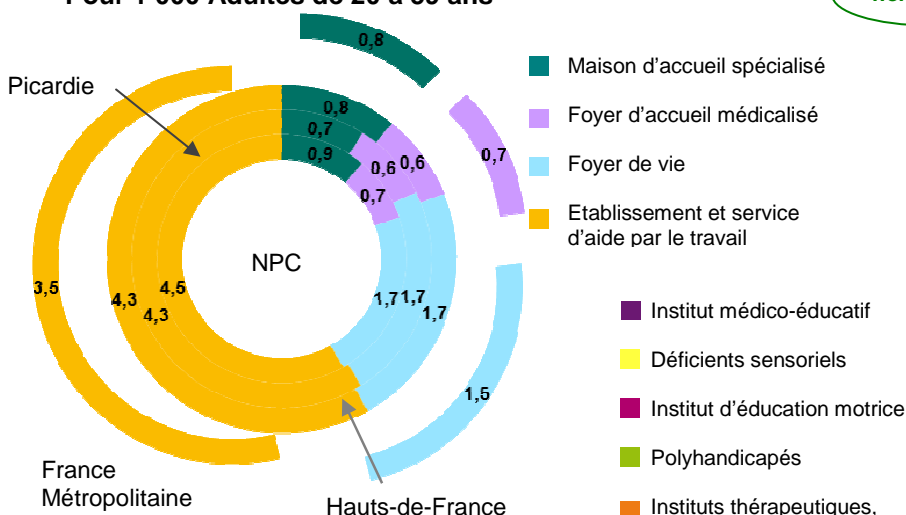
Sources : Département du Nord, Département du Pas de Calais, Observatoire des EHPAD KPMG 2013, INSEE

➤ L'OFFRE MÉDICO-SOCIALE – PERSONNES HANDICAPÉES

Taux d'équipements pour personnes handicapées, comparaison Nord Pas-de-Calais – France métropolitaine

Sources : Statiss 2015

Pour 1 000 Adultes de 20 à 59 ans



Le nombre de places dédiées à l'enfance handicapée a tendance à baisser, alors même que des associations d'usagers ont dénoncé l'accueil massif de personnes en situation de handicap en Belgique en octobre 2015, faute de places en nombre suffisant en France.

Pour 1 000 Enfants de 0 à 19 ans

